

Montevideo, 13 agosto de 2012

INFORME

DISEÑO TEXTIL/INDUMENTARIA DE URUGUAY

Elaborado por:

CDU

Cámara de **Diseño** de Uruguay
Conglomerado de **Diseño** de Uruguay

I. Conglomerado/Cluster de Diseño de Uruguay

El Cluster de Diseño surge en el año 2008, en el marco del Programa de Apoyo a la Competitividad de Conglomerados y Cadenas Productivas (PACC)¹ del área de Políticas Territoriales (APT) de la Oficina de Planeamiento y Presupuesto (OPP). Dicho Cluster, es un espacio de encuentro, coordinación, planificación y ejecución de acciones estratégicas públicas-privadas. Actualmente el Conglomerado está constituido formalmente por la Cámara de Diseño de Uruguay (CDU); la Dirección Nacional de Industrias (DNI) del Ministerio de Industria Energía y Minería (MIEM); la Dirección Nacional de Artesanías, Pequeñas y Medianas Empresas (DINAPYME) del Ministerio de Industria Energía y Minería (MIEM); el Departamento de Industrias Creativas (DICREA) del Ministerio de Educación y Cultura (MEC); y los Institutos de Formación vinculados al diseño como la Escuela Universitaria Centro de Diseño, Universitario BIOS, Universidad ORT, Instituto Strasser, Pablo Gimenez Escuela Integral de Diseño, entre otras.

II. Cámara de Diseño de Uruguay

En el año 2009 surge la Cámara de Diseño de Uruguay cuya misión es la de promover y fortalecer el desarrollo del sector de diseño del país, a través del fomento de una competitividad sustentable y un posicionamiento estratégico de la producción, la cultura y la identidad uruguaya, contribuyendo al desarrollo local del país. Asimismo, su visión es ser la institución representativa del sector de diseño a nivel local y de referencia en materia de diseño para el sector público, privado y académico a nivel local e internacional.

Finalmente, los objetivos de la Cámara de Diseño de Uruguay son:

- Defender los intereses de las empresas asociadas, representándolos ante las autoridades, entidades, organizaciones, asociaciones, o clientes particulares, nacionales o extranjeros.
- Representar, agrupar, coordinar, organizar y difundir las actividades de las empresas asociadas ante los poderes públicos, organismos oficiales y privados tanto en el ámbito nacional, departamental e internacional.
- Promocionar, favorecer, fomentar, difundir y desarrollar el crecimiento e internacionalización de las empresas vinculadas con la industria del diseño.
- Contribuir al perfeccionamiento técnico y la excelencia en el desarrollo de las empresas de diseño de forma de afianzar el posicionamiento de las empresas a nivel local y mejorar la inserción internacional.
- Promover el desarrollo de una cultura empresarial innovadora en todos los ámbitos de la vida empresarial local que tenga al diseño como uno de los instrumentos fundamentales para una competitividad sustentable.
- Contribuir a desarrollar un posicionamiento estratégico de la producción, la cultura y la identidad uruguaya a través del diseño.
- Búsqueda de potenciales clientes para el diseño de Uruguay y facilitación para formar consorcios.

El PACC tiene como objetivo aumentar la competitividad de las empresas, a través de la dinamización del conglomerado en el que éstas se insertan. Lo conforman tres componentes y su intervención busca generar ventajas competitivas dinámicas promoviendo una mejor articulación y cooperación estratégica de cara a los mercados internacionales. Los beneficiarios directos del Programa son empresas integrantes de los Conglomerados seleccionados y sus trabajadores, así como instituciones vinculadas, alcanzando mayores niveles de competitividad sistémica en el territorio. Por más información y documentos del programa: http://www.diprode.opp.gub.uy/pacc/Inicio/Documentos_PACC/documentos_todos.htm
Al momento la CDU está compuesta por más de 85 empresas (estudios de diseño o diseñadores independientes) de los distintos subsectores del diseño: Gráfico/Packaging; Producto; Textil/Indumentaria; Paisajismo/Interiorismo; Web/Multimedia. Asimismo, recientemente se incorporaron 5 de las 7 escuelas de diseño más importantes del país.



Imágenes: diseños de empresas socias de la CDU bajo el rubro textil/indumentaria tomadas del catálogo CDU y proyectos en el marco del Conglomerado de Diseño de Uruguay.

Empresas del rubro textil/indumentaria

Del total de empresas socias de la CDU, el 24% pertenecen al sector textil/indumentaria.

Este rubro incluye el diseño de calzado, accesorios y vestimenta.

Estas empresas brindan servicios de diseño y/o por otro lado ofrecen sus productos con marca propia.

III. Lineamientos estratégicos del Conglomerado de Diseño y la Cámara de Diseño de Uruguay (años 2011 – 2012)

1. Fomento a la incorporación de diseño en el sector productivo nacional

2do llamado a proyectos Pro Industria +Diseño.

2. Promoción de las empresas y estudios de diseño en el ámbito local e internacional

Convocatoria, diseño, impresión y difusión de la 2da edición del catálogo de empresas de diseño a lanzarse el 28 de agosto de 2012.

3. Fortalecimiento de capacidades profesionales y empresariales

Proyectos de capacitación para diseñadores independientes y estudios de diseño (a través de la Mesa de Institutos de Formación).

4. Asistencia técnica a estudios de diseño con trayectoria en el mercado

Proyectos abiertos de consultoría estratégica.

5. Fomento de una Cultura del Diseño en el Uruguay y sensibilización de empresas de diseño

En el marco del Conglomerado de Diseño se contrató una consultoría con el objetivo de desarrollar la estrategia necesaria para (entre otras cosas) sensibilizar al sector empresarial del diseño para fortalecer la CDU.

6. Proyecto para la realización de un FAB LAB (laboratorio de fabricación digital) en Uruguay

La Cámara de Diseño de Uruguay (CDU), en el marco del Conglomerado de Diseño se propone coordinar un espacio de articulación (compuesto por el sector público, sector privado y academia) que permita desarrollar un proyecto para la realización de un FAB LAB (laboratorio de fabricación digital) en Uruguay. En este momento se está contratando una consultoría para la realización de un estudio de pre-factibilidad y adaptación del FAB LAB a la realidad local.



Imágenes: diseños de empresas socias de la CDU bajo el rubro textil/indumentaria tomadas del catálogo CDU y proyectos en el marco del Conglomerado de Diseño de Uruguay.

III. Lineamientos estratégicos del Conglomerado de Diseño y la Cámara de Diseño de Uruguay (años 2011 – 2012)

7. Apoyo a emprendedores y nuevas empresas de diseño

Se articulará con la red de instituciones locales con el objetivo de fomentar la cultura emprendedora y la creación de nuevos emprendimientos de diseño.

8. Promoción de la internacionalización de las empresas de diseño

Se articulará con la red de instituciones locales con el objetivo de apoyar a las empresas de diseño en el proceso de internacionalización.

9. Apoyo a los emprendedores y empresas de diseño para acceder a financiamiento

Se articulará con la red de instituciones locales con el objetivo de que las distintas empresas de diseño puedan acceder a capital semilla, subsidios, o créditos para las distintas etapas de puesta en marcha, desarrollo inicial y despegue.

10. Políticas Públicas y Diseño

En el marco de los Consejos Sectoriales del MIEM/DNI, recientemente se comenzó a trabajar en la consolidación de un consejo de diseño con el objetivo de avanzar en la redacción de una Ley que instruya la creación de un Sistema Nacional de Diseño y que oficie como disparador de las Políticas Públicas vinculadas al diseño.



Imágenes: diseños de empresas socias de la CDU bajo el rubro textil/indumentaria tomadas del catálogo CDU y proyectos en el marco del Conglomerado de Diseño de Uruguay.

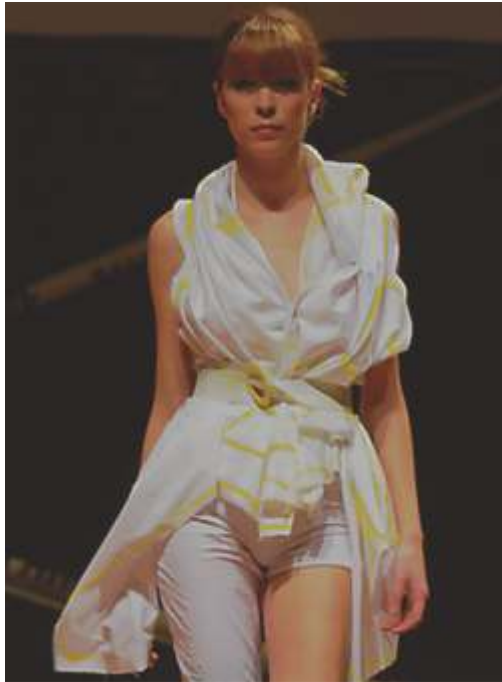
IV. Caracterización de empresas de Diseño

A partir de la convocatoria del programa PACC se identificaron una serie de actores del negocio principal del Cluster, que se detallan a continuación: estudios de diseño de productos, estudios de diseño en paisajismo e interiorismo, estudios de diseño de gráfico/packaging, estudios de diseño web/multimedia y ateliers de moda/diseño textil y de indumentaria. También se identificaron como relevantes en una primera instancia los departamentos de diseño y desarrollo de producto de algunas grandes empresas industriales y de servicio, estimándose que este núcleo duro está compuesto por 320 empresas. Estas empresas (sin contar con los departamentos de diseño de grandes empresas que al momento no se han incorporado) son las que se han nucleado en la recientemente formada Cámara de Diseño de Uruguay (CDU), es decir, la institucionalidad emergente del Cluster de Diseño que nuclea a las empresas privadas (incluyendo a los institutos de formación en diseño). Asimismo, se incorporaron a la CDU los diseñadores free-lance, profesionales del diseño que trabajan en forma independiente, generalmente bajo la forma jurídica de unipersonales. Se estima que en esta situación de autoempleo se encuentran unos 150 diseñadores.

Aparte del núcleo duro se identificaron las siguientes empresas vinculadas al Cluster de Diseño:

- 100 empresas vinculadas a la comercialización de productos “con diseño”;
- 200 empresas proveedores de servicios complementarios como imprentas y editoriales;
- 150 empresas proveedores industriales como las matriceras u otras empresas de packaging;
- 200 empresas relevantes para los estudios de diseño de interiores como carpinterías, tapicerías u otros servicios de acondicionamiento;
- 150 empresas de programación relacionadas al diseño web;
- 50 empresas de jardinería y viveros relacionadas directamente con los estudios de diseño en paisajismo.

Por consiguiente, tenemos un núcleo de 470 empresas que en principio podemos identificar como el corazón del conglomerado y un número aproximado a las 850 empresas relacionadas a ese núcleo principal. La gran mayoría de las empresas está radicada en Montevideo, especialmente en la zona sur del departamento.



Imágenes: diseños de empresas socias de la CDU bajo el rubro textil/indumentaria tomadas del catálogo CDU y proyectos en el marco del Conglomerado de Diseño de Uruguay.

IV. Caracterización de empresas de Diseño

Asimismo, y si bien no se disponen de datos acerca del número exacto de empresas de este tipo, luego de la crisis del 2002 surgen de manera explosiva las trading de diseño en el país. Son la reconversión de empresas textiles en intermediarios de diseño: un pool de diseñadores hace colecciones para ser fabricadas en China y vendidas en otras partes del mundo. De esta manera, no hay maquinaria, ni fabricación, ni producción. Estas trading –instaladas en la Zona Franca o en la Ciudad Vieja– se han convertido en un lugar de trabajo para los recientes diseñadores que buscan una oportunidad laboral.

Fuente: <http://blogcouture.info/2010/02/26/vestidos-para-ganar/>

En cuanto a las características de las firmas la diversidad y heterogeneidad es la regla.

A modo de resumen, a continuación se detallan las principales características de las firmas y del Cluster de Diseño:

- La división por áreas “de diseño” no permite un fiel reflejo de la realidad empresarial. Son muy pocas las empresas que se especializan en un tipo de negocio.
- En cuanto al tamaño, los agentes pueden ser desde trabajadores independientes y microempresas hasta empresas medianas. No existen empresas grandes en el sector.
- Las empresas del Cluster son relativamente jóvenes (las pioneras son de principios de la década de 1990) y se caracterizan por una gran flexibilidad.
- Las fuentes de financiamiento son propias. No se verifican casos de financiación externa ni las empresas realizan activamente búsqueda de inversores.
- Las empresas no cuentan con grandes infraestructuras. Parecen primar estructuras mínimas (uno o dos socios trabajando en una oficina).
- La estructura flexible de las empresas en términos de la contratación de trabajadores free-lance implica en algunos casos estructuras informales.
- Los clientes son empresas nacionales de todos los sectores de actividad.
- Los costos de servicios de diseño son competitivos a nivel internacional. La hora de consultoría de nuestros profesionales es similar a la de India.
- Se estima que el empleo total en el Diseño alcanza las 1.300 personas. El número de puestos de trabajo indirectos se estima en 2.700.
- El nivel de remuneraciones es similar al del promedio nacional.



Imágenes: diseños de empresas socias de la CDU bajo el rubro textil/indumentaria tomadas del catálogo CDU y proyectos en el marco del Conglomerado de Diseño de Uruguay.

IV. Caracterización de empresas de Diseño

- Es un sector que genera empleo calificado y en general con un promedio de edad menor al promedio del país.
- El principal destino de la producción es el mercado interno aunque existen algunas experiencias exportadoras exitosas. Los mercados a los que se ha ingresado con servicios de diseño son variados: Italia, Paraguay, Ecuador, EEUU, Argentina, España.
- En vista del aumento de la matrícula en las carreras de diseño, se espera que la cantidad de profesionales aumente en forma muy importante en los próximos años.
- Al momento no se han identificados sectores productivos que oficien de tractores para el desarrollo del sector de diseño.
- Hasta el momento de creación del Cluster, el Estado no había tenido ningún rol en este desarrollo del diseño en el país. Recientemente fue creado el Consejo Sectorial de Diseño.



Imágenes: diseños de empresas socias de la CDU bajo el rubro textil/indumentaria tomadas del catálogo CDU y proyectos en el marco del Conglomerado de Diseño de Uruguay.

V. Diseño uruguayo de exportación

El diseño ha sido incorporado a la cultura de los negocios innovadores a nivel mundial como una herramienta fundamental para agregar valor, catalizar las tendencias sociales y culturales, y asistir a las empresas en los procesos de mejora continua y reducción del impacto ambiental.

En este sentido, la Cámara de Diseño de Uruguay promueve dos formas de exportación del diseño uruguayo: por un lado promueve la exportación de servicios y consultorías de diseño por parte de empresas especializadas y en segundo lugar promueve la exportación de productos donde el diseño está embebido ya sea el caso de productos con diseño (diseño como valor agregado), es decir productos que logran distintos niveles de descomoditización a través de operaciones de diseño que pueden afectar la estética, la función, la operatividad, la ergonomía, etc. o el caso de productos de diseño o de autor (diseño como core del producto), una diferenciación más sofisticada que a su vez obtiene rentas diferenciales mucho mayores.

A grandes rasgos, algunas fortalezas del diseño uruguayo son:

- Los servicios de diseño uruguayos son competitivos a nivel internacional.
- Las actividades de diseño uruguayo se vinculan transversalmente con los diferentes tipos de industria, siendo un factor relevante dentro de cualquier sector productivo.
- Actualmente, el sector de diseño está conformado por empresas pequeñas y flexibles, capaces de adaptarse con facilidad a los cambios económicos y productivos.
- El diseño uruguayo es de alta calidad y representa una ventaja competitiva cada vez más importante.
- Nuestra cultura, materiales, procesos y solidez profesional fortalecen las expectativas de desarrollo del diseño uruguayo.



Imágenes: diseños de empresas socias de la CDU bajo el rubro textil/indumentaria tomadas del catálogo CDU y proyectos en el marco del Conglomerado de Diseño de Uruguay.

VI. Graduados estimados para el año 2010

A) Universidad ORT Uruguay

Carreras Diseño Gráfico/Moda/Industrial: 38

Este número no incluye:

- Egresados de Diseño de Interiores ni Arquitectura que se dediquen al diseño y/o paisajismo, en este caso los Diseñadores de interiores son parte de la CDU, pero siendo conservadores digamos que nos interesan 4 egresados por año.
- Licenciados en Diseño Multimedia que trabajen dentro del sector objetivo de la CDU, para ser conservadores 1 por año.
- Egresados de carreras cortas como ser: Diseño Gráfico (en su versión no licenciatura), Técnico en Diseño Web y otras tecnicaturas relacionadas, podemos estimar 4 por carrera: 8

Fuente: www.ort.edu.uy

B) EUCD/FARQ UDELAR

Carreras de Diseño Industrial/Moda: 22

(última generación “no masiva”, es decir sin la apertura de cupos)

Este número no incluye los egresados de FARQ que se dediquen al sector que tiene por objetivo la CDU, si tomamos como base los socios de la CDU podríamos decir que en promedio con certeza que al menos 5 egresados por año se vuelcan al diseño.

Fuentes: Actas de exámenes a disposición de los estudiantes.



Imágenes: diseños de empresas socias de la CDU bajo el rubro textil/indumentaria tomadas del catálogo CDU y proyectos en el marco del Conglomerado de Diseño de Uruguay.

VI. Graduados estimados para el año 2010

C) Universitario BIOS

Las carreras que se presentan en la Escuela de Diseño y tienen vinculación directa con el target de la CDU son:

- Comunicación Visual
- Arquitectura de Interiores
- Carrera de Diseño Gráfico
- Diseño de Interiores
- Diseñador Profesional de Sitios Web
- Diseño de Espacios Verdes
- Realizador Profesional Web
- Diseño Técnico
- Curso de Diseño Web
- Curso de Diseño Gráfico
- Creativo en Moda
- Accesorios de Moda
- Escaparatismo

Si consideramos que por lo menos deberían tener 3 egresados por año en cada una de las carreras, como cálculo super conservador, esto nos da: 39 egresados por año.

Fuente: www.biosportal.com



Imágenes: diseños de empresas socias de la CDU bajo el rubro textil/indumentaria tomadas del catálogo CDU y proyectos en el marco del Conglomerado de Diseño de Uruguay.

VI. Graduados estimados para el año 2010

D) UDE

Las carreras que se presentan en la Facultad de Diseño y Comunicación y tienen vinculación directa con el target de la CDU son:

Licenciaturas:

- Diseño Industrial
- Diseño de Indumentaria
- Diseño de Interiores

Carreras Técnicas:

- Diseño de interiores
- Diseño Gráfico
- Vestimenta
- Diseño WEB

Cursos:

- Diseño de Productos
- Imagen Corporativa

Con igual razonamiento que en el caso de BIOS, se estima en promedio 3 egresados por año por cada una de las carreras, obteniendo así: 27 egresados.



Imágenes: diseños de empresas socias de la CDU bajo el rubro textil/indumentaria tomadas del catálogo CDU y proyectos en el marco del Conglomerado de Diseño de Uruguay.

VI. Graduados estimados para el año 2010

E) CIRCULO INFORMÁTICO

Las carreras que se presentan en el Área Diseño y tienen vinculación directa con el target de la CDU son:

- Carrera Diseñador Gráfico
- Desarrollador Webmaster Profesional
- Diseñador de Modas
- Diseñador Web Profesional
- Diseño 3D Avanzado
- Diseño Gráfico Express
- Diseño Técnico
- Diseño Web Express
- Técnico en Diseño Grafico
- Tecnico en Diseño Web
- Tecnico Superior en Diseño Grafico

Con igual razonamiento que en el caso de BIOS, se estima en promedio 3 egresados por año por cada una de las carreras, obteniendo así: 33 egresados.

ESCUELAS NO UNIVERSITARIAS Y LOS CENTROS DE FORMACIÓN

Peter Hammers

www.peterhamers.edu.uy/carrera.html

instituto Strasser

Se presenta una variedad bastante amplia de opciones en cuanto a la carrera a elegir.
www.institutostrasser.com

Pablo Giménez

Si consideramos que tengan 4 egresados por generación serían en total: 12 egresados.

Nos queda fuera de este análisis la UTU con su curso de Diseñador Gráfico, los postgrados por ejemplo el de mobiliario de la FARQ, los institutos más chicos en el área informática, etc. Con las salvedades antes mencionadas el número de egresados por año rondaría los 190 estudiantes + todos los institutos que ya se mencionó no fueron considerados para el cálculo, con lo cual estimamos que fácilmente en este año se está llegando a superar los 250 egresados.

CDU

Cámara de **Diseño** de Uruguay
Conglomerado de **Diseño** de Uruguay

www.cdu.org.uy